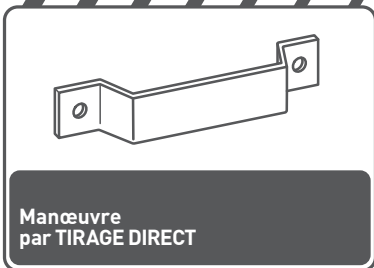




VOLET ROULANT RECOURBABLE MANŒUVRE PAR TIRAGE DIRECT LARGEUR MINIMUM ENTRE MUR : 850mm



photos non contractuelles

Cher client,

Nous vous félicitons pour l'achat de ce volet roulant, qui, nous l'espérons, vous donnera entière satisfaction.

Ce volet vous est livré prêt à être coupé et assemblé. La mise en oeuvre est simple, l'outillage nécessaire est limité à quelques outils courants. Notre matériel est garanti contre tout vice de fabrication. Cependant, notre responsabilité ne saurait être engagée en cas d'erreur de montage de votre part.

Nous vous recommandons de vous installer sur une table ou sur des tréteaux pour assembler votre volet avant de le fixer dans la maçonnerie. Évitez de poser le volet sur du ciment ou tout autre support abrasif afin de pas rayer les éléments en aluminium laqué blanc.

IMPORTANT :
LIRE ATTENTIVEMENT CETTE NOTICE AVANT DE COMMENCER ET LA CONSERVER POUR UNE UTILISATION ULTÉRIEURE.

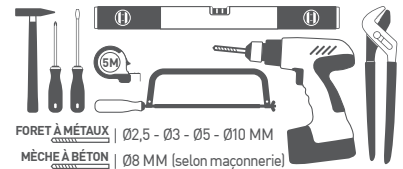
Retrouver également nos vidéos, pour faciliter le montage ou la programmation, sur notre chaîne YOUTUBE :
<https://www.youtube.com/channel/UCam4kW46z1LMnXm50CemWVg>

VISSERIE À PRÉVOIR

- 6 Chevilles de Ø8mm (fixation coulisses)
- 2 Vis 4,2x38 (fixation guide sangle menuiserie)

Les chevilles sont à prévoir selon la maçonnerie.

OUTILLAGE NÉCESSAIRE



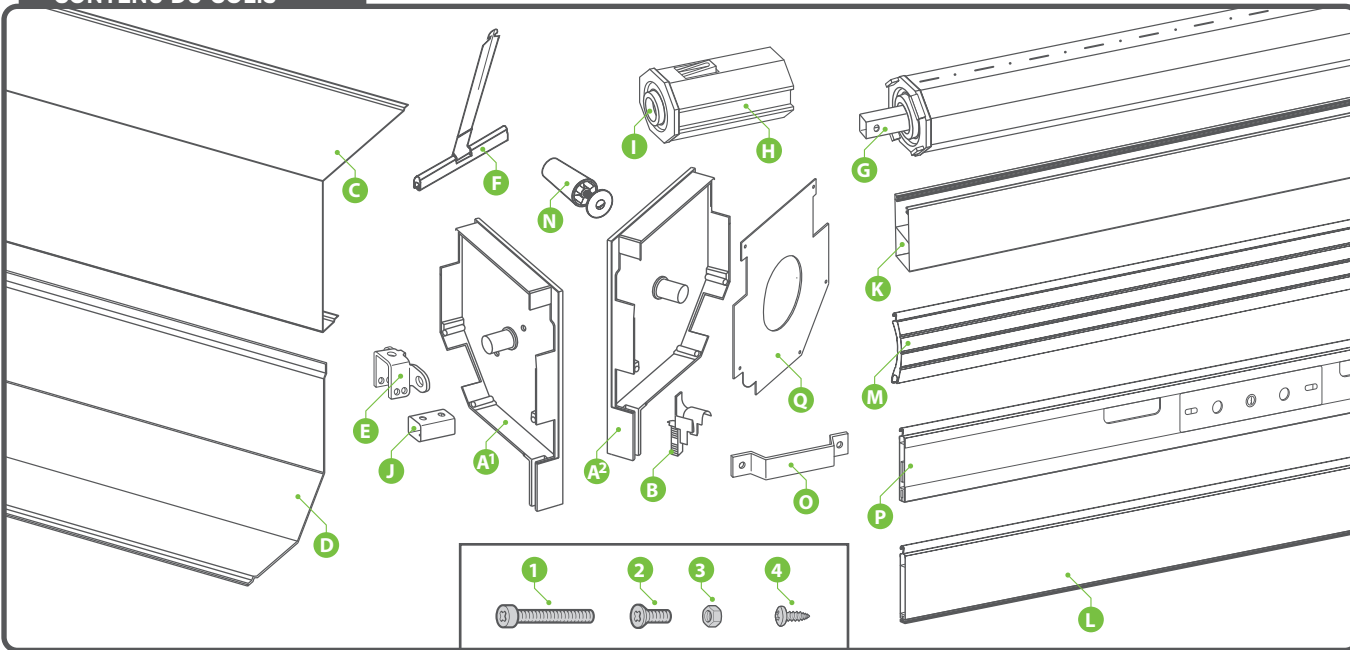
NOMBRE DE PERSONNES CONSEILLÉ : 2

NOTICE_VR_TD_PROTECTA_FEV_2020

PROTECTA - 18 RUE MARCEL DASSAULT -
- ZONE INDUSTRIELLE A - 59113 SECLIN - FRANCE -
- TÉL : +33 (0)3 20 87 54 82 - INFO@PROTECTA.FR -

NOMENCLATURE

CONTENU DU COLIS



N°	NOM DU PRODUIT	nombre de pièces
A1	JOUE DE COFFRE GAUCHE	1
A2	JOUE DE COFFRE DROIT	1
B	GUIDE LAME	1
C	COFFRE HAUT	1
D	COFFRE BAS PAN COUPÉ	1
E	CAVALIER SUPPORT D'ARBRE	1
F	ATTACHE LAME	2
G	TUBE AVEC RESSORT	1
H	EMBOU RÉTRACTILE	1
I	ROULEMENT À BILLES	1
J	CARRÉ ENTRETOISE	1
K	COULISSE	2
L	LAME FINALE	1
M	LAME	
N	BUTÉE DE 40 MM	1
O	POIGNÉE LAME FINALE	2
P	LAME AVEC SERRURE À CLEF	1
Q	CONTRE PLAQUE	2

1	1 - VIS POUR SUPPORT CAVALIER	4	21 - VIS AUTOPERFOREUSE 3,5X9,5
2	2 - VIS TÊTE FRAISÉE M5		
3	2 - ÉCROUS M5		

DÉFINIR LE TYPE DE POSE



PRISE DES MESURES

Profondeur minimum 175 mm

Mesurer la largeur et la hauteur précises entre les murs. Nous vous conseillons de prendre la largeur à 3 endroits différents. Reporter dans le cadre ci-dessous :

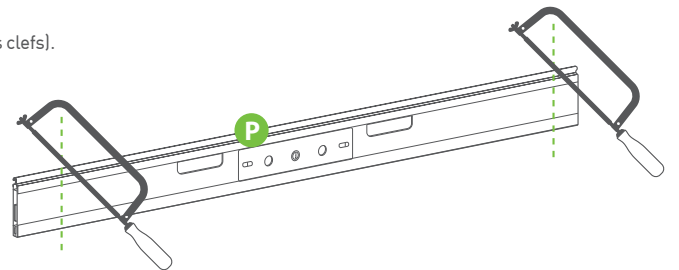
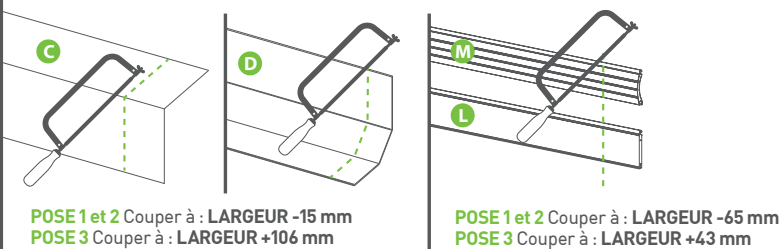
HAUTEUR : mm
LARGEUR : mm

LARGEUR MINIMUM DE RECOUPE = 850 mm

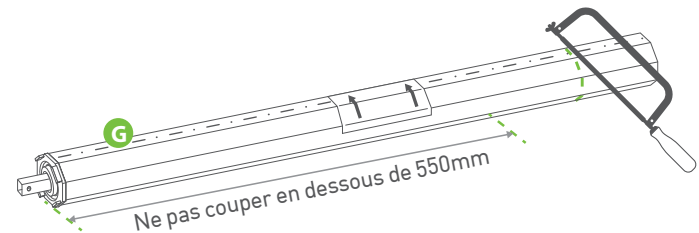
MISE À DIMENSION DU VOLET

ATTENTION : Opération à réaliser TIGE CRÉMONE RENTRÉE (à l'aide des clefs).

POSE 1 et 2 Couper à :
LARGEUR -65 mm répartir la coupe de façon égale de chaque côté.
POSE 3 Couper à :
LARGEUR +43 mm répartir la coupe de façon égale de chaque côté.



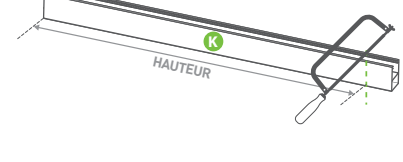
POSE 1 et 2 Couper à : LARGEUR -100 mm côté opposé au ressort.
POSE 3 Couper à : LARGEUR +55 mm côté opposé au ressort.
Mesurer uniquement la longueur du tube, sans le ressort.



COUPE DES COULISSES

POSE 1 et 2 : assembler les joues E sur les coulisses G et reporter la hauteur relevée page 2 sur les coulisses G en partant du haut de la joue et scier les coulisses.

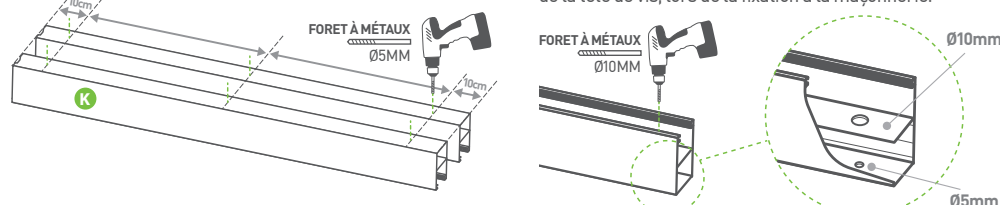
POSE 3 : scier les K à la hauteur relevé ci-dessus.



PRÉPARATION DES COULISSES

POSE 1 et 2

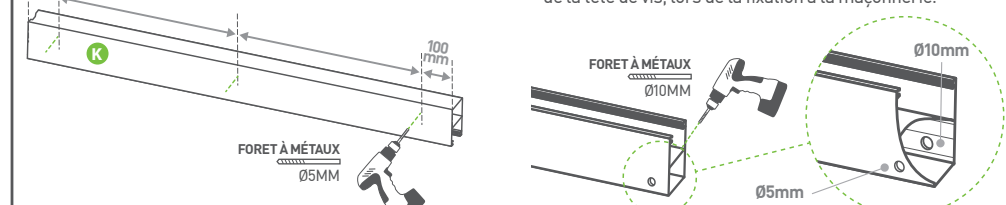
• Retourner les coulisses et percer la première épaisseur avec un foret de Ø10mm afin de permettre le passage de la tête de vis, lors de la fixation à la maçonnerie.



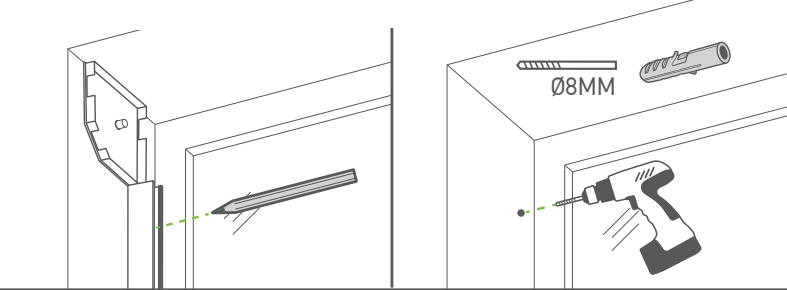
POSE 3

• Percer avec le foret de Ø5mm à la partie de la coulisse qui sera contre la façade.

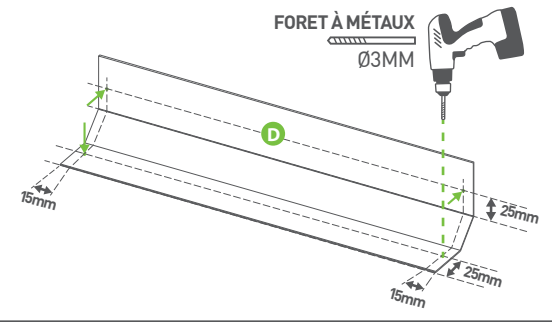
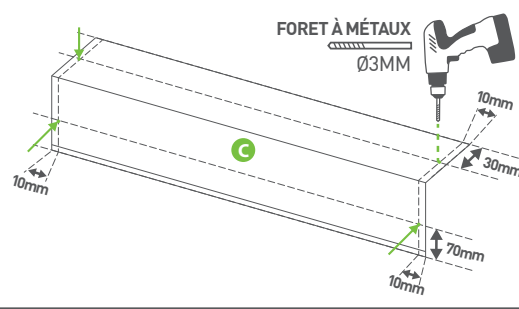
• Retourner les coulisses et percer la première épaisseur avec un foret de Ø10mm afin de permettre le passage de la tête de vis, lors de la fixation à la maçonnerie.



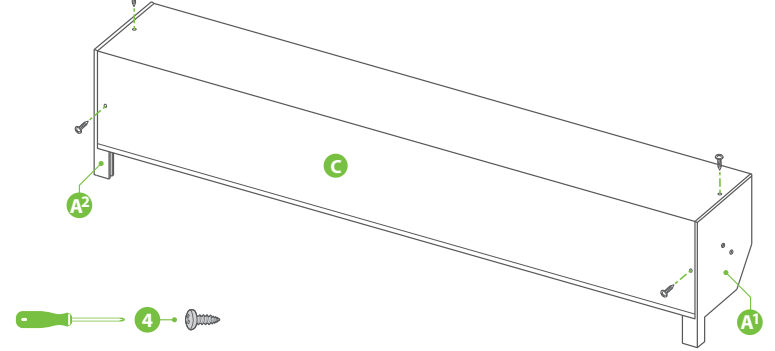
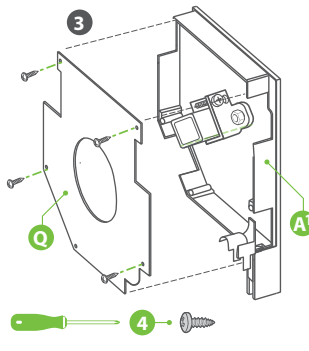
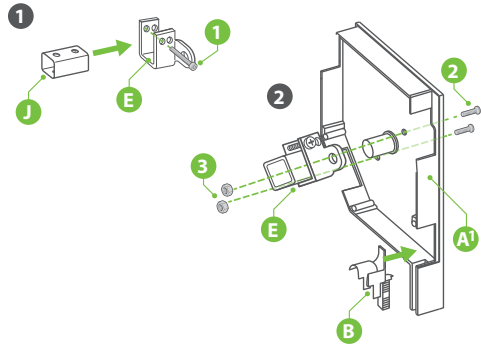
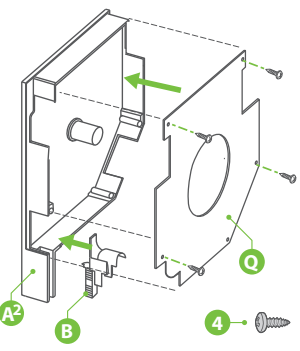
Présenter l'ensemble joue et coulisse à la maçonnerie, tracer les trous de fixation de la coulisse à l'aide d'un crayon. Retirer la coulisse, percer et insérer les chevilles.



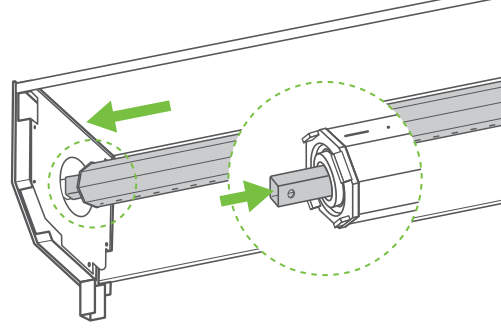
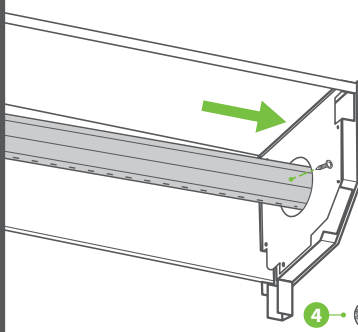
PERÇAGE DES COFFRES



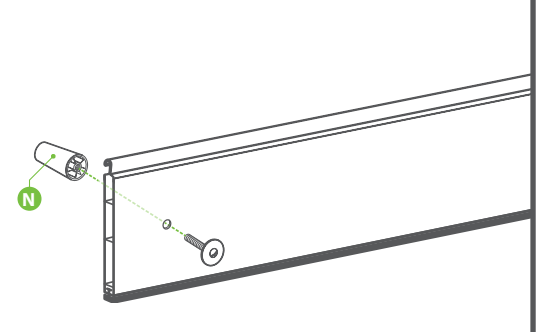
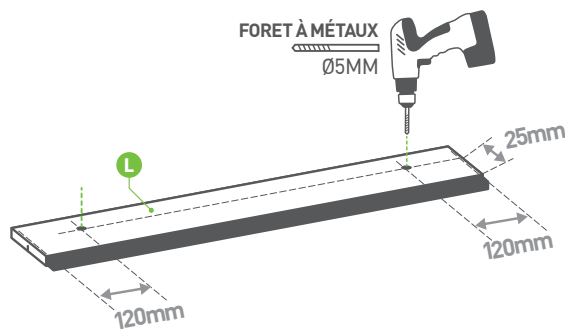
ASSEMBLAGE DES JOUES



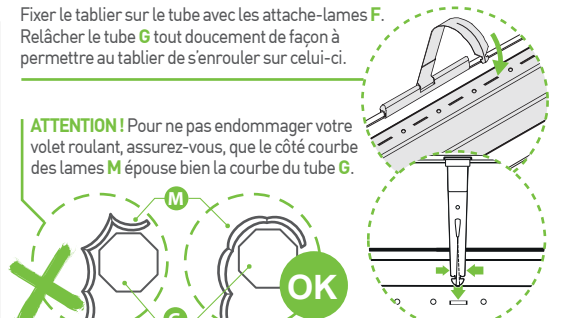
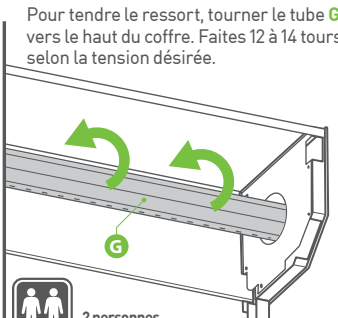
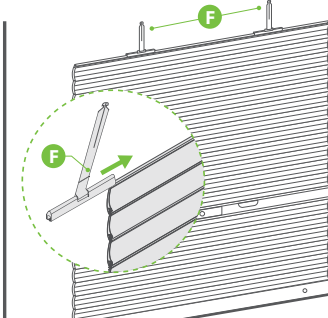
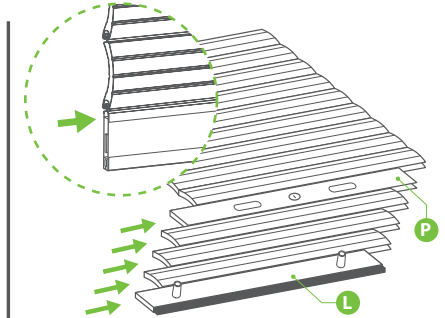
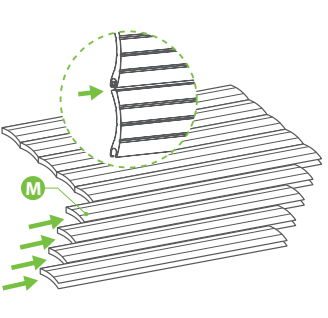
MISE EN PLACE DU TUBE D'ENROULEMENT



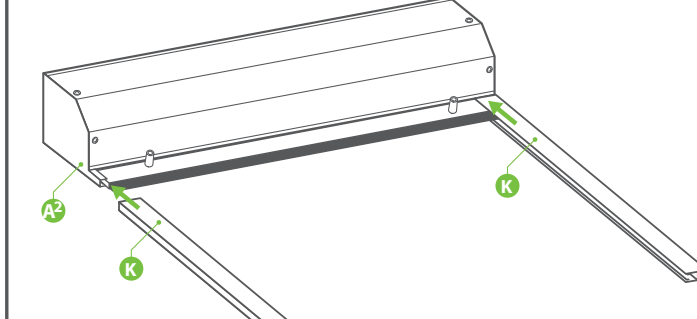
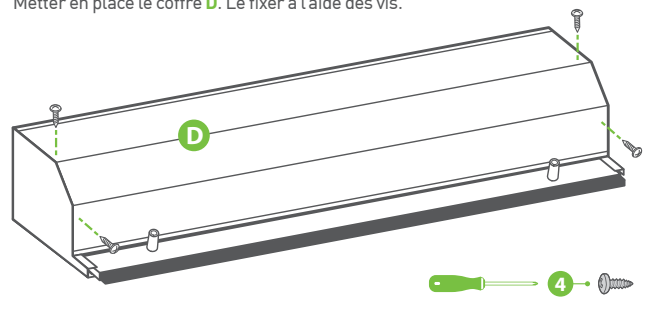
PRÉPARATION DE LA LAME FINALE



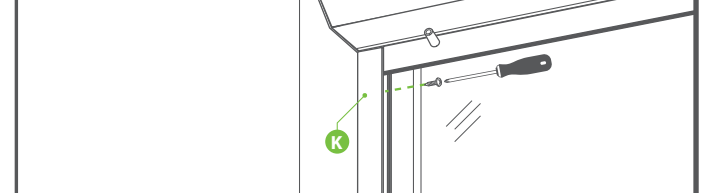
PRÉPARATION ET MISE EN PLACE DU TABLIER



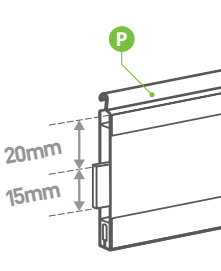
Mettre en place le coffre D. Le fixer à l'aide des vis.



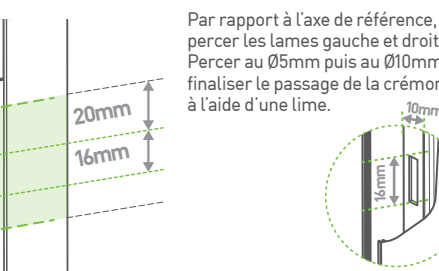
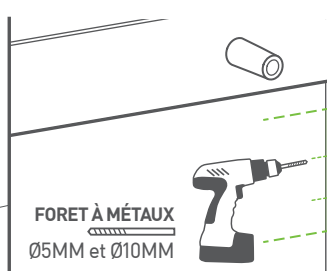
Visser les coulisses K dans la maçonnerie à l'aide des vis, dans les trous pré-perçés (ci-contre, l'exemple en POSE 1 et 2) pour la POSE 3 l'applique ce fera en façade.



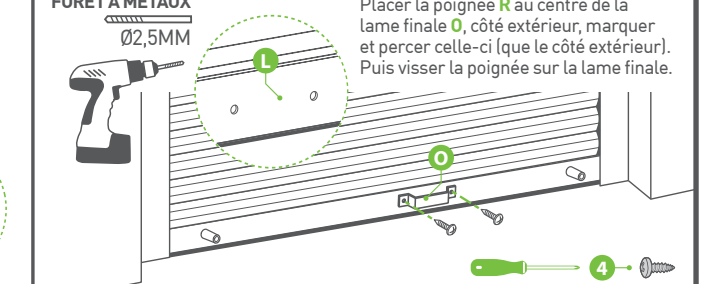
PERÇAGE POUR PASSAGE DE LA CRÉMONE



Faites descendre le tablier. Et noter sur les coulisses l'emplacement de la lame serrure P.



FORET À MÉTAUX Ø2,5MM



CAS D'ANOMALIES

- VOTRE VOLET BLOQUE PENDANT LA DESCENTE : Vérifier le bon alignement des lames, l'une d'elles a pu glisser et butte sur un côté.
- VOTRE LAME FINALE SE DÉCROCHE : Votre tablier est monté à l'envers, les lames doivent être montées ajourant des lames toujours vers le haut.
- VOTRE TABLIER REMONTE TROP VITE : Baisser le tablier, détacher les attaches lames F en tenant bien le tube G et tourner le tube G (1 ou 2 tours vers le BAS du coffre) pour DÉTENDRE le ressort.
- VOTRE TABLIER REMONTE TROP LENTEMENT : Baisser le tablier, détacher les attaches lames F en tenant bien le tube G et tourner le tube G (1 ou 2 tours vers le HAUT du coffre) pour TENDRE le ressort.

CONSEILS D'UTILISATION

EN CAS DE TEMPÊTE : ouvrez ou fermez intégralement votre volet, les positions intermédiaires créent une prise à l'arrachement

INSTRUCTIONS DE MAINTENANCE

- Pour prévenir de la corrosion, il est recommandé de nettoyer périodiquement les tabliers avec de l'eau et du savon neutre.
- La fréquence est d'une fois par an, devant être augmentée pour les tabliers exposés à des ambiances agressives (marines, industrielles, présence de poussière en suspension, etc...).
- Il est important de rincer avec de l'eau en abondance afin d'éviter la formation de sel sur la surface de la lame.
- Contrôler la structure de fixation du volet sur le mur au niveau des coulisses à une fréquence d'une fois par an.
- Vérifier le bon fonctionnement de l'ouverture et de la fermeture du volet à une fréquence d'une fois par an.
- Au besoin, refaire un réglage de fin de course.

ÉTENDUE DES GARANTIES

La garantie du fabricant est limitée au remplacement gratuit des pièces reconnues par celui-ci comme défectueuses en raison d'absence de qualités essentielles dans les matériaux ou de déficience d'usure et sans aucun dédommagement d'aucune sorte. La garantie ne couvre pas les dommages ou défauts dus à des agents externes, une mauvaise maintenance, une surcharge, une usure naturelle, des erreurs de montage ou d'autres causes non imputables au fabricant. Les produits altérés ne seront ni garantis, ni réparés.

EXCLUSION

Les dommages causés notamment par l'infiltration ou la projection de sable ne sont pas garantis. La pose sur chantier n'étant pas de notre compétence, nous n'avons pas la possibilité de contrôler le bon fonctionnement des marchandises que nous fournissons. La mise en oeuvre de nos produits nécessite l'intervention d'une personne qualifiée, seule capable d'apprécier les différentes données techniques nécessaires pour une utilisation satisfaisante. Nous ne saurions être tenus pour responsables des dégradations causées par le manque de connaissances ou les fausses manœuvres de l'utilisateur. Si nos services techniques venaient à être appelés pour dépannage ou constatation de mauvaise installation de nos produits sans que notre responsabilité ne soit engagée, nous appliquerions une facturation forfaitaire pour frais de déplacement de 150 € TTC.

NOTES



- Pour toute demande : pièces détachées, SAV... Appeler -
- TÉL : +33 (0)3 20 87 54 82 - INFO@PROTECTA.FR -

NOTICE_VOLET_ROULANT_TD_PROTECTA

Montage et programmation sur notre chaîne YOUTUBE

